

Eje del mes:  
Industria,  
infraestructura  
e innovación



06

COMUNICACIÓN  
RESPONSABLE

10

ENDOMARKETING

18

CONSTRUCCIÓN  
SUSTENTABLE

22

RSE

14

EJE DEL MES:  
OBJETIVO DE DESARROLLO 7  
ENERGÍA ASEQUIBLE Y NO  
CONTAMINANTE

26

SOSTENIBILIDAD

30

ECONOTICIAS

32

CONSERVACIÓN  
Y ECOTURISMO

36

BUENAS PRÁCTICAS

38

PATRIMONIO  
SOSTENIBLE

44

COOPERACIÓN  
GLOBAL

Producida por:



## STAFF EJECUTIVO:

**Ximena Vaca**  
Directora de Comunicación

**Mónica Vaca**  
Directora de Marketing

**Carolina Drouet**  
Directora Comercial

**Mauro Reyes**  
Director Creativo

## FOTO PORTADA:

© rodrix147  
pixabay.com

[tiempodesostenibilidad.com](http://tiempodesostenibilidad.com)

[info@tiempodesostenibilidad.com](mailto:info@tiempodesostenibilidad.com)  
[revista@treintasegundos.com](mailto:revista@treintasegundos.com)

Av. República del Salvador N34-140 entre  
Moscú y Suiza. Edificio Diamond Business,  
oficina 7, piso 5. Quito - Ecuador

Teléfono: 332 5630

   /TreintaSegundos

Todos los derechos reservados. 2017  
Las opiniones vertidas en los artículos son de  
exclusiva responsabilidad de los autores.



Tiempo de Sostenibilidad cuenta con la participación de importantes aliados que gracias a su espíritu de colaboración se han sumado al proyecto por considerar que está alineado con su filosofía, con sus valores y con su visión de futuro.

Agradecemos a:



Multiplicidad de voces, diversos enfoques,  
perspectivas distintas y un mismo hilo conductor:  
**La Sostenibilidad.**



# TIEMPO de SOSTENIBILIDAD

revista digital

## ACERCA DE...

Tiempo de Sostenibilidad es una revista digital que ha sido concebida como una vía de fomento y promoción del concepto de Sostenibilidad, sobre la base de los Objetivos de Desarrollo Sostenible (ODS) promulgados por la ONU.

Consideramos que estos “17 objetivos para transformar el mundo” son el mejor resumen de las aspiraciones de la humanidad de cara al futuro. Hay muchos desafíos que deben ser abordados de forma estructurada y con la participación activa de todos.

Eso es lo que plantea la Nueva Agenda de Desarrollo Sostenible 2030.

Por eso, nos alineamos a esta agenda y decidimos que de ella surjan los ejes temáticos que guían el contenido de la revista.

A este proyecto, se han sumado diversos aliados, que comparten este propósito y que enriquecen con sus visiones y experiencias, los diferentes tópicos que se abordan en esta publicación.

Tiempo de Sostenibilidad es producida por Treinta Segundos, Comunicación Estratégica, en el marco de nuestras acciones de Responsabilidad y Buenas Prácticas, por eso, es una revista de difusión libre, sin fines comerciales.

Nuestra meta es fortalecer la difusión y toma de conciencia respecto a los temas vinculados con la Sostenibilidad, a través de esta herramienta de comunicación que aprovecha el potencial y la versatilidad de los medios digitales.

¡Disfruten su lectura!

# CARTA A LOS LECTORES

El eje temático de este mes se relaciona con el Objetivo de Desarrollo Sostenible 9: "Construir infraestructuras resilientes, promover la industrialización inclusiva y sostenible y fomentar la innovación".

Esta trilogía de industria, infraestructura e innovación es indudablemente una combinación necesaria para el desarrollo, y este objetivo, se encarga de encauzarlo en la senda de la sostenibilidad.

Sin embargo, sabemos que muchos países en desarrollo experimentan graves carencias en infraestructura básica. Las carreteras, las tecnologías de la información y las comunicaciones, el saneamiento, la energía eléctrica y el agua son escasos o incluso inexistentes.

Los datos de la ONU confirman que hay mucho por hacer:

- Alrededor de 2600 millones de personas en el mundo en desarrollo se enfrentan a dificultades en el acceso a la electricidad a tiempo completo.
- 2500 millones de personas carecen de acceso a saneamiento básico y casi 800 millones de acceso al agua, muchos cientos de millones de los

*cuales viven en el África subsahariana y Asia meridional.*

- *Entre 1 y 1,5 millones de personas no tienen acceso a servicios telefónicos fiables*
- *En los países en desarrollo, apenas el 30 por ciento de la producción agrícola se somete a la transformación industrial*

Esos son los grandes retos a los que pretende hacer frente el ODS 9:

*"Las inversiones en infraestructura (transporte, riego, energía y tecnología de la información y las comunicaciones) son fundamentales para lograr el desarrollo sostenible y empoderar a las comunidades en numerosos países. Desde hace tiempo se reconoce que, para conseguir un incremento de la productividad y de los ingresos y mejoras en los resultados sanitarios y educativos, se necesitan inversiones en infraestructura. El ritmo de crecimiento y urbanización también está generando la necesidad de contar con nuevas inversiones en infraestructuras sostenibles que permitirán a las ciudades ser más resistentes al cambio climático e impulsar el crecimiento económico y la estabilidad social".*

Este objetivo apunta a cuestiones macro, sin embargo, cada uno de nosotros, desde lo micro - en nuestros hogares, barrios y ciudades - puede convertirse en un actor social que promueve y fomenta la innovación.

También podemos constituirnos en veedores que garanticen que las infraestructuras que se desarrollen en nuestras comunidades sean verdaderamente resilientes, útiles y construidas con transparencia en cuanto al manejo de los fondos públicos.

Podemos exigir como consumidores responsables, que las industrias sean inclusivas, generen empleo digno y mantengan buenas prácticas de gestión.

Podemos elevar nuestra voz e inquietudes a través del uso responsable de las redes sociales.

El desafío está planteado y el momento de asumirlo es hoy, conscientes del futuro que queremos crear.

Ximena Vaca Riofrío  
*Productora General*  
Tiempo de Sostenibilidad



# La innovación como herramienta para alcanzar el desarrollo sostenible

Por: Marcos González



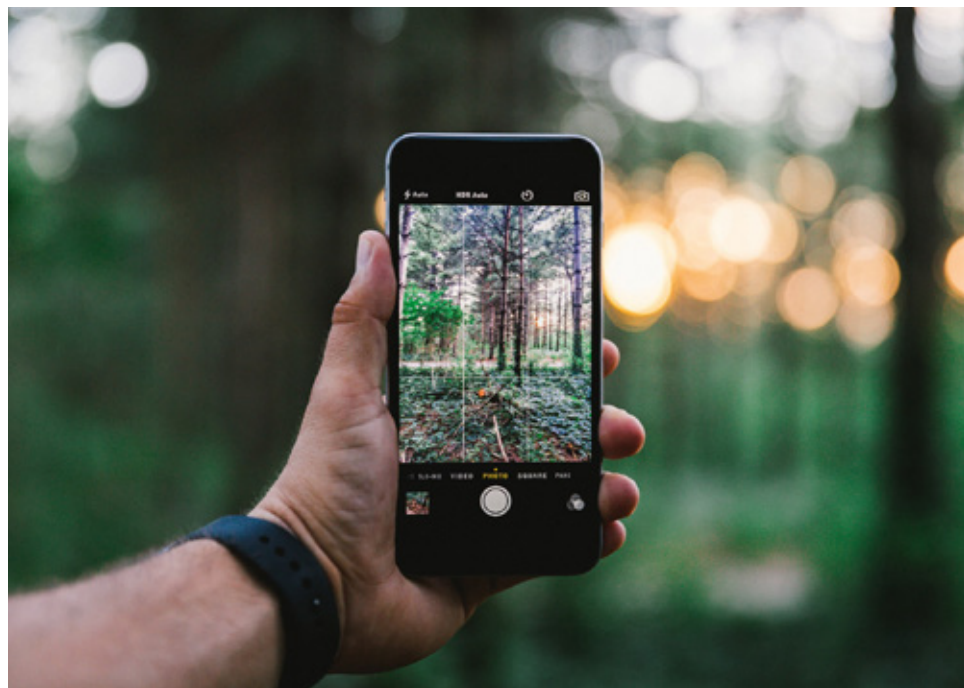
Un nuevo informe de Naciones Unidas publicado el pasado mes de junio estimaba que la población mundial aumentará en 1000 millones para 2030. Según el estudio, esta tendencia implicará cerca de 83 millones de personas más anualmente.

Este crecimiento de la población mundial junto con las metas marcadas por los Objetivos de Desarrollo Sostenible nos sitúa en un panorama donde la inversión en infraestructuras, la innovación y la industrialización se convierten en pilares del desarrollo sostenible. Y este es precisamente uno de los focos de los ODS, en concreto el ODS 9.

Invertir en transporte, riego, electricidad, comunicaciones o tecnologías de la información son fundamentales para poder asumir el crecimiento de la población que se espera pero también para empoderar a las comunidades de números países, especialmente aquellos que se encuentran en una fase de desarrollo y crecimiento.

La consecución del ODS 9 no es solo una cuestión de hacer frente al crecimiento de la población, sino también de un factor vinculado al crecimiento económico. Mejorando la productividad y los ingresos se podrán alcanzar otros objetivos y mejoras, por ejemplo, en materia de salud y educación.

Pero nada de esto será posible sin invertir en infraestructuras resilientes



y sostenibles que permitan hacer frente al ritmo de crecimiento y urbanización así como crear ciudades resilientes al cambio climático, otro de los grandes retos que afronta la humanidad.

En este contexto entra en juego la innovación científica y tecnológica para desarrollar infraestructuras fiables, sostenibles, resilientes y de calidad que nos ayuden a alcanzar el desarrollo sostenible y apoyar el avance de los países en desarrollo.

En este punto cabe destacar todos aquellos emprendedores, startups y empresas sociales que, a través de la innovación y las tecnologías, buscan resolver retos sociales y mejorar el mundo en el que vivimos.

Desde el sector privado se ha visto el potencial de todas estas ideas emergentes con impacto social y cada vez más compañías ponen en marcha programas de apoyo al emprendedor.

Es el caso de Bayer con Grants4apps, los Premios Emprendedor XXI de la Obra Social la Caixa, los Premios Pascual Startup o Hacker For Good de Telefónica.

Asimismo, también cada vez surgen más empresas sociales. Se trata de compañías que están transformando vidas y son una fuente de inspiración porque con sus proyectos buscan generar un impacto social.

Estas empresas combinan el enfoque empresarial con el sueño de aliviar





un problema social. Así, en este modelo de negocio, resolver el reto social es la prioridad y, en segundo lugar está la actividad empresarial para lograrlo.

Otro modelo de negocio muy innovador que está cogiendo fuerza en todo el mundo es el de las empresas B Corp.

Se trata de un movimiento global de más de 2.000 empresas en 50 países y 130 sectores que engloba a compañías que quieren ser mejores para el mundo. Las B Corp van más allá del objetivo económico e innovan para maximizar su impacto positivo en los empleados, en las

comunidades que sirven y en el medio ambiente.

En España, ya somos cerca de 30 las organizaciones que nos hemos sumado a este movimiento y hablo en plural porque este año 2017 en Corresponsables nos hemos certificado como empresa B Corp.

Estamos muy orgullosos de haber obtenido esta certificación que nos anima a perseverar en este proceso permanente de mejora continua que supone aplicar la Responsabilidad Social. De este modo, demostramos con el ejemplo que es imprescindible y 100% compatible garantizar la sostenibilidad económica con una

gestión responsable que genere bienestar para todo el mundo.

Fotografías: Pixabay: [www.pixabay.com](http://www.pixabay.com)



Marcos González  
Presidente - Editor  
CORRESPONSABLES  
Y FUNDACIÓN  
CORRESPONSABLES

[www.corresponsables.ec](http://www.corresponsables.ec)



# CORRESPONSABLES

## ObservaRSE

## Fundación

ARGENTINA CHILE COLOMBIA ECUADOR ESPAÑA MÉXICO PERÚ URUGUAY

El único **medio de comunicación, fundación y observatorio** iberoamericano especializado en poner en valor desde 2005 las actividades responsables que además aplica la RSE a su gestión

El **ANUARIO CORRESPONSABLES** ya tiene presencia en: España (12 ediciones), México (6 ediciones), Argentina, Chile, Ecuador, Perú y Colombia (3 ediciones).



### DOSIERES TEMÁTICOS

Ediciones locales en siete países y versión iberoamericana



Las **JORNADAS CORRESPONSABLES** son el punto de encuentro y reflexión que tratan de profundizar en la actualidad de la Responsabilidad Social dando voz a todos los grupos de interés. Son el marco de presentación del Anuario Corresponsables y de otras publicaciones Corresponsables, y profundizan en varias temáticas. Hasta 2016, más de 10.000 personas han asistido a las más de 150 Jornadas y Diálogos corresponsables que se han celebrado en toda Iberoamérica. En 2017 se ha celebrado en todos los países el **I FORO DE COMUNICACIÓN RESPONSABLE EN IBEROAMÉRICA** dentro de las **100 JORNADAS CORRESPONSABLES**.

Infórmate en [www.corresponsables.com](http://www.corresponsables.com)

[www.corresponsables.com/.mx/.pe/.ec/.co/.cl/.com.ar](http://www.corresponsables.com/.mx/.pe/.ec/.co/.cl/.com.ar)



Más de 750.000 visitas anuales. Todas las publicaciones están accesibles de manera gratuita previo registro en las bibliotecas digitales de los portales de cada país.

Accesible a personas con discapacidad



Más de 600 vídeos en YouTube.

Intensa presencia en redes sociales. Sigue a Corresponsables en:



Más de 18.000 seguidores

@Corresponsables, el medio internacional de RSE más influyente en Twitter, según el TOP25ORSE (marzo 2017)



La **FUNDACIÓN CORRESPONSABLES** nace en 2010 con el objetivo de promover la comunicación responsable en las organizaciones que lo hacen bien pero no tienen recursos para comunicar, como son las pymes y las pequeñas entidades. En 2017 celebra la VIII edición de sus Premios Corresponsables de carácter iberoamericano, habiendo recibido más de 2.200 candidaturas en estos siete años.

[www.fundacioncorresponsables.org](http://www.fundacioncorresponsables.org)

# BUSINESS INTELLIGENCE

Por: Mónica Vaca Ríofrío



A pesar de las grandes inversiones realizadas por muchas empresas y, sobre todo, a pesar de tener los datos al alcance de la mano, muchas veces las decisiones que se toman en el seno de las organizaciones son totalmente equivocadas y producen resultados opuestos a los esperados. ¿A qué se debe esta ineficacia? ¿La culpa es de los datos o de su falta de visibilidad?

Los profesionales del marketing nos enfrentamos a cuatro misiones fundamentales: identificar y fidelizar a los clientes más importantes o rentables, aumentar el ROI de las campañas que elaboramos y lanzamos, construir una marca sólida y, finalmente, alinear los planes de mercadeo con el presupuesto financiero.

Estas cuatro tareas se apoyan en una misma base: los datos. Definir planes estratégicos, conocer a fondo el mercado en el que opera la empresa, analizar detalladamente el rendimiento de un producto o una región en concreto e incluso llegar hasta los clientes que más nos interesan son procesos que exigen un uso eficaz de la información.

Los departamentos de marketing y ventas, más que nunca en el contexto actual, están obligados a optimizar los recursos disponibles con el objetivo de vender lo máximo posible al menor coste, maximizando en todo momento el retorno de la inversión.



El incremento de la rentabilidad, productividad y competitividad son objetivos básicos. Para lograrlos no debemos basarnos en intuiciones o improvisar. El BI proporciona información correcta, actualizada y precisa como una fuerte ventaja competitiva.

Las tecnologías BI resultan críticas para la ejecución estratégica, el foco en el cliente y la cultura analítica son también esenciales, así como la toma de decisiones dirigida por datos precisos en toda la empresa. Las plataformas BI que integran la perspectiva histórica y las capacidades predictivas ayudan a retener a los clientes y a incrementar las ventas.

El consumidor de la era digital, definido como camaleónico, requiere para su adecuado manejo, mejorar los procesos de toma de decisiones considerando un factor clave “la combinación de metodologías de inteligencia, la nueva

clase de inteligencia: “artificial”, que tiene sustento en la lógica difusa y es concebida como la incorporación cuantitativa de las potencialidades de la inteligencia intuitiva y objetiva, a través de la gradación de los extremos, sin imponer la polarización de los datos.

Generalmente, el cliente es camaleónico: se comporta de manera distinta en función del momento o de la situación. Es precisamente esta ambigüedad de datos la principal razón por la cual usar la técnica de lógica difusa es una ventaja.

La toma de decisiones es un proceso que implica normalmente a varias personas y que sigue tres pasos fundamentales: determinar las estrategias que permitirán llegar hasta el objetivo, evaluar puntos fuertes y débiles de cada escenario y, finalmente, decidirse por una u otra estrategia.



Los datos alimentan las decisiones, para bien y para mal. No se trata de acumular datos sin valor, sino de crear un nuevo valor para los datos existentes. La tecnología de BI ofrece a los departamentos de márketing y ventas capacidades específicas para llevar a cabo las siguientes acciones:

- Crear informes, cuadros de mando y capacidades de análisis flexibles y sencillas para puntos básicos como el rendimiento de las marcas, la fidelización de los clientes, el beneficio por producto/ganancia, los mejores clientes por beneficio o por aumento de ventas o la penetración de clientes por sector.
- Utilizar soluciones de planificación, previsiones y consolidación para diseñar la promoción de productos, las campañas o los ciclos de vida de los productos.

- Comunicar las prioridades y las mediciones clave a toda la organización para saber si se está progresando de la manera adecuada.

- Utilizar mediciones clave como los costes por respuesta, las ratios de conversión o los niveles de satisfacción del cliente

**“La información es poder”.** Es muy importante registrarla, procesarla y contrastarla para obtener insumos de calidad que contribuyan a la toma de decisiones y viabilicen relaciones de ganar-ganar, a largo plazo.

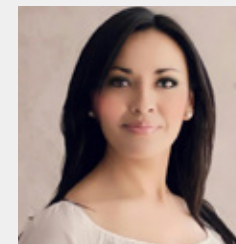
La calidad de datos digitalizados de los interesados, potenciales clientes y clientes en nuestro CRM, generan valiosa información interna, que se enriquece con el cruce de información con proveedores externos, ya sean tipo B2B o B2C.

El integrar herramientas de inteligencia artificial a la gestión comercial potencia el éxito de las decisiones e influye en la sostenibilidad empresarial por su capacidad predictiva.

Sus objetivos finales aplicados al área comercial son: gestionar una gran cantidad de datos tomando en cuenta el modo en que piensa y decide el ser humano, para escoger la mejor opción entre las alternativas correctas y predecir con anticipación el comportamiento de compra de los clientes camaleónicos y así dirigir más ajustadamente el diseño de campañas eficientes.

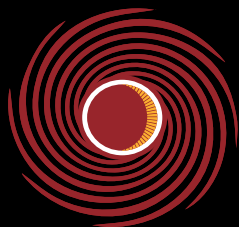
Es imprescindible tratar a los clientes de acuerdo con sus necesidades y su potencial, porque, de no ser así, no se logrará que la relación sea altamente provechosa para ambas partes.

Fotografías: Pixabay: [www.pixabay.com](http://www.pixabay.com)



**Mónica Vaca**  
 Training Consultant  
 .....  
 marketing@  
 treintasegundos.com





TreintaSegundos  
comunicación estratégica



# INDUSTRIA, INNOVACIÓN E INFRAESTRUCTURA ¿por qué son importantes?



UN Photo/Kibae Park



# OBJETIVOS DE DESARROLLO SOSTENIBLE

17 OBJETIVOS PARA TRANSFORMAR NUESTRO MUNDO

El Objetivo 9 tiene como propósito construir infraestructuras resilientes, promover la industrialización inclusiva y sostenible y fomentar la innovación.

## ¿Por qué debe importarnos este objetivo?

El crecimiento económico, el desarrollo social y la acción contra el cambio climático dependen en gran medida de la inversión en infraestructuras, desarrollo industrial sostenible y progreso tecnológico..

Ante la rápida evolución del panorama económico mundial y el aumento de las desigualdades, el crecimiento sostenido debe incluir una industrialización que en primer lugar, ofrezca oportunidades a todas las personas, y en segundo lugar, cuente con el respaldo de la innovación y de infraestructuras resilientes.

## ¿Cuál es el problema que se busca solucionar?

Las infraestructuras básicas como las carreteras, las tecnologías de la información y las comunicaciones, el saneamiento, la energía eléctrica y el agua siguen siendo escasos en

muchos países en desarrollo.

Entre 1.000 y 1.150 millones de personas carecen de acceso a servicios de telefonía fiables.

En todo el mundo, 2.500 millones de personas carecen de acceso a servicios básicos de saneamiento y casi 800 millones de personas carecen de acceso al agua. En los países en desarrollo, apenas el 30% de la producción agrícola se somete a procesamiento industrial.

## 9 INDUSTRIA, INNOVACIÓN E INFRAESTRUCTURA



## ¿Por qué debe importarnos?

Se trata de nuestros medios de vida. El nacimiento de nuevas industrias supone para muchos de nosotros una mejora del nivel de vida. Además, si las industrias aspiran a la sostenibilidad, este enfoque



©UN Photo/Mark Garten





©UN Photo/Manuel Elias

impactará positivamente en el medio ambiente. El cambio climático nos afecta a todos.

### ¿Cuál es el precio de la inacción ?

El precio es exorbitante. Poner fin a la pobreza sería más difícil, habida cuenta del papel que desempeña la industria, como motor principal de la agenda mundial para el desarrollo, en la erradicación de la pobreza y en la promoción del desarrollo sostenible.

Además, el hecho de no mejorar las infraestructuras ni promover la innovación tecnológica podría dar como resultado una deficiente

asistencia sanitaria, un insuficiente saneamiento y un acceso limitado a la educación.

### ¿Cómo podemos ayudar?

Podemos establecer normas y reglamentos que garanticen la gestión sostenible de los proyectos e iniciativas empresariales.

Podemos colaborar con las organizaciones no gubernamentales y con el sector público en la promoción del crecimiento sostenible en los países en desarrollo.

Y podemos pensar cómo afecta la

industria a nuestra vida y bienestar y utilizar las redes sociales para presionar a los responsables de la formulación de políticas para que den prioridad a los Objetivos de Desarrollo Sostenible.

Para obtener más información sobre el Objetivo 9 y los demás Objetivos de Desarrollo Sostenible, puede visitar la web: <http://www.un.org/sustainabledevelopment/es/>

Este contenido ha sido publicado originalmente por Naciones Unidas, como material informativo de los Objetivos de Desarrollo Sostenible en: [http://www.un.org/sustainabledevelopment/es/wp-content/uploads/sites/3/2016/10/9\\_Spanish\\_Why\\_it\\_Matters.pdf](http://www.un.org/sustainabledevelopment/es/wp-content/uploads/sites/3/2016/10/9_Spanish_Why_it_Matters.pdf)





# TALENTO HUMANO: La energía productiva de la organización

Por: Marco Tapia Mera





¿Cómo puede la industria de la construcción crear infraestructura sostenible y de calidad en los países en vías de desarrollo?

Según datos de las Naciones Unidas, una infraestructura inadecuada conduce a la falta de acceso a los mercados, a puestos de trabajo, a la información y a la formación, además, crea una barrera importante para hacer negocios. Por otro lado, limita el acceso a la atención sanitaria y a la educación. Por el contrario una infraestructura de calidad se relaciona positivamente con el logro de los objetivos sociales, económicos y políticos de la sociedad en general.

Sin embargo, la infraestructura básica como carreteras, tecnología de la información y las comunicaciones, saneamiento, energía eléctrica y agua potable, sigue siendo escasa en muchos países en vías de desarrollo.

Por esta razón la primera meta del objetivo 9 de los ODS pone énfasis en el desarrollo de infraestructuras fiables, sostenibles, resilientes y de calidad.

¿Cómo convertimos esa meta en acciones concretas en el día a día de nuestras empresas?

Maximizando la creación de valor y minimizando los desperdicios generados durante el ciclo de producción (Hablamos ya de cada



uno de estos elementos en un artículo anterior). Buscando la mayor eficiencia del triángulo Calidad – Tiempo – Costo. Aumentando la calidad, bajando tiempos y reduciendo costos. ¿Cómo? ¡Innovando!

Muchas veces se relaciona a la innovación con grandes inversiones en equipamiento, maquinaria, nuevos materiales, tecnologías de la información y comunicaciones, pero podemos dar importantes pasos sin necesidad de mayores gastos. Al fin y al cabo la principal fuente de energía productiva en una organización es el talento humano.

Y es que quienes mejor conocen los procesos de una compañía son quienes están más cerca de

su ejecución, quienes manejan de cerca el relacionamiento con clientes y proveedores. Son ellos quienes están más aptos para implementar estrategias clave de mejora en la industria.

Simplemente hay que lograr canalizar de manera adecuada sus ideas. Esto es lo que llamamos “Innovación desde la base”. ¿Cómo la materializamos? A continuación, algunas recomendaciones al respecto:

- Espacio físico adecuado

Es necesario crear un espacio en el que los diferentes actores tengan la oportunidad de trabajar colaborativamente. Debe ser cómodo

en cuanto a ergonomía, temperatura, ventilación e iluminación. Es claro que existen obras en zonas con poco acceso a ciertos servicios, pero es importante conseguir las mejores condiciones de trabajo, ya que en ese espacio queremos que se generen las mejores soluciones para superar los obstáculos habituales a los que se enfrenta un proyecto.

Si nos encontramos con un lugar en el que no queremos estar, vamos a tender a buscar argumentos para terminar anticipadamente las reuniones y nuestra mente no estará abierta.

- **Ambiente de confianza**

Las soluciones no van a surgir si los colaboradores no sienten la libertad para compartirlas sin el temor a ser rechazados o minimizados.

Es imprescindible el generar un ambiente que promueva la comunicación abierta y transparente, el debate de ideas sin atacar a las personas. Conseguirlo es otro elemento fundamental a la hora de descubrir áreas de mejora en la organización.

- **Métricas que evalúen el impacto de las ideas implementadas.**

“Lo que no se mide, no se puede mejorar”. Mantener registros de producción diaria o semanal,

tiempos de ejecución, compromisos cumplidos, entre otros, nos permiten evaluar los impactos de las decisiones tomadas y así, mantenerlas, ajustarlas o eliminarlas.

Si no calculamos incluso, la cantidad de ideas propuestas, no podremos aumentar la participación en el equipo de trabajo.

- **Conciencia de equipo**

“Solos llegamos más rápido, juntos llegamos más lejos”. La única manera de crear sinergia es tener claridad de cómo la complementariedad entre los miembros de un grupo nos convierte en un equipo.

En la industria de la construcción existen varias organizaciones trabajando en un mismo proyecto. Es importante alinear a todas hacia un objetivo en común, de otra forma cada una remarará para su lado afectando significativamente a los resultados finales.

Queremos construir infraestructura sostenible para conseguir el desarrollo de nuestras sociedades. Podemos adquirir equipamiento sofisticado, software de última generación e incluso nuevos y mejorados materiales; pero si no invertimos en el talento humano, los resultados no serán los que podrían ser. Sería como tener un vehículo con el mejor motor, excelentes neumáticos, en el

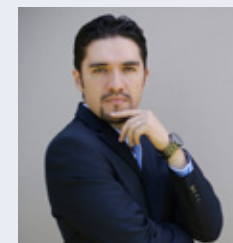
que usamos el combustible de mayor calidad, pero no nos preocupamos de que sea conducido por un piloto bien entrenado y que cuente con un equipo de soporte experimentado y eficiente.

Por eso debo insistir, que la energía productiva de toda organización son las personas.

Para construir una obra de infraestructura fiable, de calidad y sostenible, el primer paso es **construir un equipo de trabajo con alta productividad.**

Luego ese equipo se encargará de crear los mejores diseños, los mejores procesos constructivos y obtendrá los mejores resultados, minimizando los desperdicios, creando y maximizando el valor para el cliente.

Fotografías: Pixabay: [www.pixabay.com](http://www.pixabay.com)



**Marco Tapia Mera**  
Director de Proyectos  
GERENCO

.....  
[www.gerenco.ec](http://www.gerenco.ec)





GERENCO®  
el futuro en construcción



WORKSHOP IN-COMPANY

# GESTIÓN DE PROYECTOS LEAN

Sinergia, productividad, comunicación, alineamiento,  
planificación colaborativa,

# Una "Ideatón" para buscar soluciones al consumo energético en Quito



El Municipio del Distrito Metropolitano de Quito mediante la Agencia de Promoción Económico ConQuito, el Laboratorio de Innovación y Gobierno de Quito (LINQ), en coordinación con Hult Prize invita a participar de la Ideatón para brindar respuestas colaborativas a ¿Cómo generar un consumo eficiente de agua y energía en la ciudad de Quito?; las personas interesadas en presentar su propuestas lo pueden hacer en: [mi.quito.gob.ec](http://mi.quito.gob.ec) o en el link: <http://bit.ly/2yiXOCd>

La Ideatón ¿Cómo generar un consumo eficiente de agua y energía en la ciudad de Quito? es una iniciativa que busca generar propuestas innovadoras urbanas y sociales, ante esta problemático; el objetivo es conseguir madurar una idea hasta que adquiera una estructura más completa para brindar soluciones aplicables.

La convocatoria está dirigida a estudiantes universitarios, emprendedores y ciudadanía en general, LINQ será la encargada de usar una metodología basada en la generación de soluciones a este reto de ciudad.

Hult Prize es una plataforma global exponencial para el desarrollo de innovación y emprendimiento estudiantil, trabaja con más de mil universidades, en 100 países, al año tienen más de 50.000 aplicantes; fue



**Inscríbete**

ideatón quito

'Territorio de Eficiencia Energética'

**#QuitoColabora**

Hult Prize LINQ QUITO ALCALDÍA

fundada el 2009 por el emprendedor social Ahmad Ashkar, ha sido nombrada por el Expresidente de los Estados Unidos Bill Clinton como 'Una de las 5 ideas Top' cambiando el mundo en TIME Magazine.

Además se realizará la presentación de la primera fase de su Programa Nacional de Hult Prize Ecuador, que incluye la participación de más de 25 universidades con más de

10 equipos por universidad a nivel nacional. Los equipos ganadores de cada universidad representarán a Ecuador en las finales regionales que se llevarán a cabo en ciudades como Londres, Shanghái, Boston, Dubái y San Francisco.

Los primeros y segundos lugares de cada universidad también tendrán la oportunidad de participar de una final Nacional por un premio de \$50,000





# ¿Cómo generar un consumo eficiente de agua y energía en la ciudad de Quito?



dólares y un lugar en la incubadora global en el castillo de Ashridge, Londres.

ConQuito y LINQ como una estrategia para fortalecer el emprendimiento, empleo joven y la innovación urbana en el Distrito brindarán acompañamiento durante su realización en el 2018.

## ¿Qué es el Laboratorio de Innovación de Quito (LINQ)?

LINQ es un espacio de diálogo y colaboración directa entre la ciudadanía, organizaciones locales e internacionales, universidades y el sector público y privado; que tiene como propósito cocrear e implementar soluciones de alto impacto a los retos de la ciudad.

El LINQ es un acelerador de innovación, es una puerta abierta entre el Municipio y la ciudadanía que trabaja bajo un marco participativo, colaborativo y transparente.

Su misión es fomentar la cultura de innovación y co-creación, facilitando la participación de actores multidisciplinares que aporten a investigaciones, metodologías y soluciones que beneficien a los ciudadanos en temáticas clave orientadas principalmente al desarrollo social, urbano y de movilidad.

LINQ es una iniciativa de la Secretaría General de Planificación del Municipio de Quito como parte de la política de Gobierno Abierto de la actual administración.

Gobierno Abierto es una política de gobierno responsable que promueve la construcción de una ciudad inteligente para la gente.

Fotografías: Web y Fan Page Facebook CONQUITO

**CONQUITO**  
AGENCIA DE PROMOCIÓN ECONÓMICA



CONQUITO  
Agencia de  
Promoción  
Económica

www.conquito.org.ec



INICIA

23  
octubre

# Inscríbete

## Seis pasos para implementar una estrategia de Responsabilidad Social

i

**Duración:** 23 y 24 de octubre de 09:00 a 13:30

**Valor:** \$40

**Lugar:** ConQuito (Av. Maldonado Oe1-172 y Carlos María de la Torre)

**Inscríbete:** [responsabilidad@conquito.org.ec](mailto:responsabilidad@conquito.org.ec) / 398 9000 ext. 2204 - 2205

**Incluye:** Certificado, refrigerio, material de apoyo.

**QUITO**  
ALCALDÍA

# Rankings de Sostenibilidad y Reputación Corporativa

Por: Pamela Velasco



A mediados de septiembre se publicaron dos de los rankings más prestigiosos de sostenibilidad y responsabilidad corporativa: Dow Jones Sustainability Index y CSR RepTrak.

El primero de ellos, conocido por sus siglas DJSI fue desarrollado en 1999 por la consultora RobecoSam y se convirtió en el primer índice global que medía el desempeño económico de las empresas líderes en sostenibilidad a nivel mundial.

Entre los criterios evaluados a las empresas se encuentran: gobierno corporativo, código de conducta, medición y valoración de los impactos, gestión de la cadena de suministro, riesgos relacionados al agua, responsabilidad sobre el producto.

Adicionalmente, en 2017 se incluyeron dos nuevos criterios: influencia de la política empresarial y derechos humanos.

Uno de los puntos interesantes del DJSI es que cuando una empresa tiene algún escándalo o mala práctica grave durante el año es inmediatamente retirada del ranking.

Durante 2017 empresas tan conocidas como Panasonic o Nissan fueron eliminadas mientras que otras como Samsung o Colgate-Palmolive ingresaron nuevamente al ranking.

Los líderes por sector industrial fueron los siguientes:



Sector Industrial	Empresa	País de Origen
Alimentos, bebidas y tabaco	Coca-Cola	EE.UU.
Artículos de ropa y consumo	LG Electronics	República de Corea
Automóviles y componentes	Peugeot	Francia
Bancos	Westpac Banking	Australia
Bienes de capital	CNH Industrial	Gran Bretaña
Bienes raíces	Mirvac Group	Australia
Consumo masivo	METRO	Alemania
Energía	Thai Oil	Tailandia
Equipos de tecnología	Konica Minolta	Japón
Equipos y servicios de salud	Abbott Laboratories	EE.UU.
Farmacéutica, biotecnología y ciencias de la vida	Roche	Suiza
Materiales	Grupo Argos	Colombia
Medios	Pearson	Gran Bretaña
Productos personales y para el hogar	Henkel AG & Co	Alemania
Seguros	Allianz	Alemania
Semiconductores y equipos de semiconductores	Advanced Semiconductor Engineering	Taiwan
Servicio al consumidor	InterContinental Hotels Group	Gran Bretaña
Servicio público	Red Eléctrica	España
Servicios comerciales y profesionales	SGS	Suecia
Servicios financieros diversificados	UBS Group	Suiza
Software y servicios	Amadeus IT	España
Telecomunicaciones	Koninklijke KPN	Países Bajos
Transporte	Royal Mail	Gran Bretaña
Venta minorista	Industria de Diseño Textil	España



Por otra parte, el CSR RepTrak es una derivación del RepTrak Pulse Score desarrollado por Reputation Institute en 1997.

Esta consultora considera que existen 7 conductores que influyen en la reputación corporativa: liderazgo, desempeño, productos y servicios, innovación, lugar de trabajo, gobernanza y ciudadanía corporativa.

Los últimos tres se consideran factores intrínsecos de la responsabilidad social y son los únicos evaluados para generar este índice.

Por otra parte existe un sesgo importante en este estudio debido a que solamente toma en cuenta a empresas que tengan un alto desempeño y sean conocidas en las principales 15 economías del mundo.

Eso implica que empresas que no son tan populares, automáticamente quedan fuera del ranking al igual que empresas muy conocidas en mercados emergentes.

Las mejores 10 empresas (de cualquier sector) con mejor reputación por su responsabilidad social son las siguientes:

1	LEGO Group
2	Microsoft
3	Google
4	Disney
5	BMW
6	Intel
7	Robert Bosch
8	Cisco Systems
9	Rolls-Royce
10	Colgate-Palmolive

Es interesante notar que ninguna de estas empresas resultó líder de su sector en el DJSI. No solo eso, sino que la mitad de estas diez empresas (LEGO Group, Google, Disney, BMW, Intel Bosch) no aparece en ninguna posición dentro del Dow Jones Sustainability Index.

Esto podría significar que el posicionamiento de estas organizaciones como socialmente

responsables no iría de la mano con datos duros que puedan justificar esa buena reputación, siendo una valoración netamente de percepción. Por el contrario, de todos los líderes industriales calificados por el DJSI solamente tres (Coca-Cola, LG Electronics y Peugeot) aparecen en el CSR RepTrak.

Además, ninguno de ellos supera la posición de # 75 en el ranking.

Esto en parte se puede justificar por el sesgo propio de la metodología aplicada por el Reputation Institute. Sin embargo, también es un llamado de atención para que las empresas comuniquen mejor su responsabilidad social pues para que les genere reputación no basta con ser sino que es imprescindible parecer.

Fotografías: Archivo Ypsilon







Capacitación y consultoría en Desarrollo Sostenible & Responsabilidad Corporativa

[www.ypsilom.com](http://www.ypsilom.com)

## PANAMÁ APUESTA POR MARES SIN CONTAMINACIÓN

Fuente: PNUMA



Miles de voluntarios han participado en la limpieza de más de 50 playas en el Caribe y el Pacífico de Panamá durante septiembre, un mes dedicado a la salud de los océanos en este país rico en biodiversidad marina.

El Mes de los Océanos, que se celebra desde hace 13 años en Panamá, busca generar conciencia sobre el impacto negativo de las actividades humanas en los mares. Este año tiene una vibrante agenda que ha incluido conteos de aves marinas, concursos de arte, torneos de caza del invasor pez león y un triatlón en la ciudad costera de Coronado.

El 24 de septiembre, buzos certificados de universidades nacionales y escuelas de buceo retiraron del fondo del mar casi 500 kilogramos de residuos, como plásticos y latas, en La Guaira, una localidad turística del Caribe ubicada el Parque Nacional Portobelo. Voluntarios locales clasificaron los desechos y realizaron un reporte de su composición destinado a la base de datos de la organización global Ocean Conservancy.

El Parque Nacional Portobelo, ubicado en la provincia de Colón, alberga extensos arrecifes coralinos y manglares que son hogar de cientos de especies marinas.

Esa riqueza y sus playas de arena dorada, envueltas por la densidad de la selva tropical, atraen a miles de turistas, sobre todo a aquellos que viven a pocos kilómetros, en las principales ciudades de Panamá, y disfrutan del mar los fines de semana.

El potencial turístico de la región ha contribuido a que pueblos como La Guaira y la vecina Isla Grande vivan un crecimiento urbanístico que no ha ido acompañado de la expansión de los servicios públicos, una situación que afecta al medio ambiente y especialmente al mar, adonde llegan aguas residuales sin tratamiento y desechos sólidos que no son captados por el sistema formal de disposición.

ONU Medio Ambiente colaboró en esta limpieza de las profundidades, una de las actividades más significativas del Mes de los Océanos. La iniciativa estuvo organizada por la Fundación Promar y alineada con la campaña global Mares Limpios.

“Por años hemos hecho de los océanos una especie de vertedero, pero debemos detenernos. La salud de nuestro planeta está en juego y dependemos del bienestar de los mares y sus criaturas”, alertó el Director Regional de ONU Medio Ambiente para América Latina y el Caribe, Leo Heileman, quien participó en la limpieza.

Los hábitos de producción y consumo de los humanos son los causantes de que este volumen de desperdicios llegue al mar, y para cambiar drásticamente esta situación la campaña Mares Limpios de ONU Medio Ambiente busca movilizar

a los países, el sector privado y los ciudadanos a minimizar el uso de plástico, sobre todo de aquellos que usamos por pocos minutos antes de descartar (como sorbetes, botellas y cubiertos).

Panamá, un país con casi 3.000 kilómetros de costa en el Pacífico y el Caribe, es el primero de América Latina y el Caribe que se unió a Mares Limpios e impulsa una serie de reformas trascendentales que se traducirán en un mejor trato a los océanos.

Una de estas iniciativas es un plan nacional para optimizar el manejo de los residuos sólidos, que se elabora con el apoyo de ONU Medio Ambiente. Actualmente, 42% de las 4.372 toneladas de desechos que se producen en el país terminan en espacios naturales como los cuerpos de agua y el mar, de acuerdo con un reciente diagnóstico de la autoridad local de aseo. A la par, en agosto la Asamblea Nacional (Congreso) aprobó una prohibición a las bolsas de plástico no reutilizables, un producto que puede durar cientos de años en el ambiente antes de desintegrarse. La ley debe ser sancionada por el presidente, Juan Carlos Varela.

El Mes de los Océanos de Panamá, que cuenta con el apoyo de ONU Medio Ambiente y más de 50 organizaciones y empresas, tiene este año una vibrante agenda que ha incluido unas 57 limpiezas de playas, conteos de aves marinas, concursos de arte, torneos de caza del invasor pez león y un triatlón en la ciudad costera de Coronado, entre otras acciones que han ayudado a generar conciencia sobre el impacto negativo de las actividades humanas en los mares.

## LATINOAMERICANOS BUSCAN CÓMO AVANZAR HACIA UNA ECONOMÍA CIRCULAR CON MÍNIMO DESPERDICIO

Fuente: PNUMA



La migración hacia un sistema productivo que reduzca al mínimo el despilfarro y aproveche los recursos de la Tierra es la protagonista de un foro regional que impulsa modelos de negocios sostenibles para avanzar hacia una economía circular.

El crecimiento económico mundial se ha basado en una cadena insostenible de explotación, consumo y desecho, que está limitada por la existencia finita de recursos, es vulnerable a los precios fluctuantes de las materias primas y contribuye a la degradación y destrucción del medio ambiente. Se calcula que si continúan los actuales patrones de consumo se necesitarán los recursos de dos planetas Tierra para mantener a 8,5 mil millones de personas en el año 2030.

El I Foro de Economía Circular de Latinoamérica reunió en Montevideo, Uruguay, a expertos de todo el mundo que abogan por una redefinición del sistema productivo para dejar atrás el modelo de economía lineal imperante.

El foro tuvo entre sus objetivos ofrecer conocimientos y herramientas para comprender el futuro de la economía bajo un modelo de producción circular; impulsar nuevos marcos regulatorios que permitan avanzar hacia ese sistema; generar sinergias y acuerdos entre actores; y despertar y detectar nuevas inversiones para hacer viable el modelo de desarrollo circular.

En el evento de dos días participaron 20 oradores, entre ellos la Jefa de la Unidad de Consumo y Producción de la División de Economía de ONU Medio Ambiente, Elisa Tonda.

La actividad fue organizada por tres ministerios del Gobierno de Uruguay, la Organización de las Naciones Unidas para el Desarrollo Industrial y el Proyecto Biovalor.

Los anfitriones del encuentro destacaron que la visión de una economía circular tiene vínculos directos con los Objetivos de Desarrollo Sostenible, directamente con los objetivos 7 (Energía asequible y no contaminante), 8 (Trabajo decente y crecimiento económico), 9 (Industria, innovación e infraestructura), 12 (Producción y consumo responsable), 13 (Acción por el clima) y 15 (Vida de ecosistemas terrestres), y de forma indirecta con otros de los 17 objetivos.

## QUITO SERÁ LA SEDE DE LA 25ª CONFERENCIA INTERNACIONAL DE INVESTIGACIÓN DE 8 ESPECIES DE OSOS DEL MUNDO

Fuente: Secretaría Ambiente MDMQ



QUITO  
TIERRA DE  
OSOS

25th INTERNATIONAL CONFERENCE ON  
BEAR RESEARCH AND MANAGEMENT  
12-17 NOV. 2017 ECUADOR

La ciudad de Quito se enorgullece de acoger la 25ª Conferencia Internacional IBA "Nuevas fronteras para la investigación y conservación de osos en los trópicos".

Este evento, que reúne a la comunidad científica y de conservación que investiga y se enfoca en las ocho especies de osos del mundo, con especial interés en los que viven en los trópicos, se llevará a cabo en América del Sur por primera vez.

La conferencia se divide en diferentes sesiones, incluyendo una especial en español sobre el Oso Andino.

Las sesiones de la conferencia incluyen: Osos del mundo: distribución y estado de conservación, Ecología y comportamiento del oso, Investigación y conservación del oso andino, Estimación de la población y análisis espacial, Genética y fisiología, Interacciones humano-osos, Alcance público y participación comunitaria en la conservación de los osos, Conservación ex situ, Osos y cambio climático BSG - ¿Está avanzando la conservación de los osos?





# Construcción Social Participativa para la Declaratoria de La Biosfera del Chocó Andino de Pichincha.

Por: Inty Arcos y Xavier Escobar.

*La Piedra Yumba Foto: ©Patterson P. Tufiño - Nanegal, septiembre 2017.*

A tan solo media hora de Quito, saliendo por la Mitad del Mundo, existe una región única por su biodiversidad, cultura y organización social.

En esta región conformada por las estribaciones occidentales de los Volcanes Pululahua y Pichincha, existe un proceso de larga data que busca conservar y restaurar la gran biodiversidad de los Bosques

Montanos de la región, y los tesoros arqueológicos del pueblo Yumbo, ocultos bajo la espesa vegetación.

Aquí además se encuentran organizados seis gobiernos autónomos descentralizados parroquiales (Nono, Calacalí, Nanegal, Nanegalito, Gualea y Pacto) en un trabajo mancomunado con objetivos comunes para lograr la sostenibilidad. “La Mancomunidad

del Chocó Andino y El Bosque Modelo Chocó Andino” buscan el equilibrio entre sostenibilidad ambiental, justicia social, autosuficiencia económica y espiritualidad plena.

Estos objetivos se sostienen en los procesos de Gobernanza, que en el territorio ha dado como resultado una onda expansiva.

Actualmente se trabaja en la



propuesta para declarar el territorio ampliado como La “Reserva de Biosfera del Chocó Andino de Pichincha”. Esta nueva categoría incluye a las Parroquias de Mindo, Llóa, San José de Minas, y tres Cantones; Quito, San Miguel de Los Bancos y Pedro Vicente, con un área propuesta de 286.805,534 hectáreas, divididas en 3 zonas principales: Zonas Núcleo, Zona de Amortiguamiento y Zona de Transición.

En el marco del proceso para la declaratoria del territorio como Reserva de Biosfera, se elaboró de manera participativa el expediente con el aporte técnico-científico entre varias organizaciones de la sociedad

civil y del estado, y el liderazgo del Gobierno Provincial de Pichincha. Este documento recoge la visión de sostenibilidad y conservación de las comunidades sobre su territorio, y los retos de las autoridades locales para planificar de manera participativa el paisaje sostenible y biodiverso, que apoye el Vivir Bien de las comunidades rurales, y ciudades como Quito, donde sus habitantes gozan de los bienes comunes que alimentan a la ciudad, de los paisajes donde pueden pasear con sus hijos, y de compartir el mismo espacio con al menos 64 Osos Andinos identificados en el territorio, y que es responsabilidad de todos y todas protegerlos.



Nanegal, agosto 2017 Foto: ©Jota Miño



Trabajo en equipo Foto: ©Patterson P. Tufiño  
Nanegal, septiembre 2017.



Wayra Foto: ©Jota Miño - Nanegal, agosto 2017.



*Geografía local, Trabajo comunitario Foto: ©Francia&More Fuentes - La Armenia, septiembre 2017.*

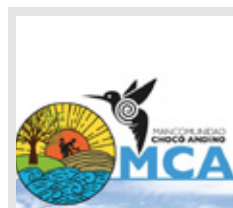
El proceso está en marcha, con la entrega del expediente el 21 de septiembre del 2017 en el Ministerio del Ambiente, y posterior envío a la UNESCO sede Paris, donde se ubica el Programa del Hombre y La Biosfera. Esperamos contar con una respuesta entre julio y septiembre del 2018, dando por aceptada la postulación de Biosfera del Chocó Andino de Pichincha.

Más allá de la declaración o no de la Reserva de Biosfera, del Bosque Modelo

y de la Mancomunidad del Chocó Andino, es importante mencionar que estos procesos permanentes han configurado una identidad territorial, con varias décadas de historia comprometida con el ideal de la relación armónica entre el hombre y la naturaleza, de la que se deriva la existencia de áreas de protección, no solo de administración pública sino también de la administración privada, lo que ha contribuido al impulso de actividades como el turismo, la investigación científica al servicio de la sostenibilidad y el fortalecimiento de capacidades locales de jóvenes líderes con la visión de sostener este biodiverso territorio a largo plazo desde lo sociocultural y lo ecológico.



*Foto: ©Edison Molina, La Armenia, septiembre 2017.*



**Inty Arcos y  
Zavier Escobar.**

Miembros de la  
Mancomunidad del  
Chocó Andino (MCA)

**Nota:** La Fundación de Conservación Jocotoco, organismo no gubernamental que ha venido trabajando en la protección de especies y ecosistemas desde 1999, considera que el establecimiento del “Área de Reserva de Biósfera del Chocó Andino de Pichincha” es una iniciativa que promoverá procesos articuladores de las actividades de conservación del medio ambiente y el desarrollo socioeconómico sostenible en Pichincha, con beneficios que trascienden territorios y generaciones. Concedores de la propuesta y sus alcances, así como también de la importancia de la misma, la Fundación respalda esta propuesta y solicita al Programa del Hombre y la Biósfera (MAB) de la UNESCO, considerar positivamente la candidatura presentada.





# *Yanacocha*

Jardín de Colibríes

Muy cerca de Quito!

[www.jocotoursecuador.com](http://www.jocotoursecuador.com)



© Francisco Sornoza

# BUENAS PRÁCTICAS



Foto: ©AEI

## Se afinan ideas para reactivar la economía de Ecuador y producir más y mejores puestos de trabajo.

Durante la semana del 18 al 22 de septiembre se dieron pasos importantes para afinar las propuestas del diálogo del Consejo Consultivo Productivo Tributario (CCPT) para reactivar la economía de Ecuador y producir más y mejores puestos de trabajo.

Entre lunes y viernes se debatieron los planteamientos de las distintas mesas temáticas para escribir el informe final que se entregó al

presidente Lenín Moreno el 26 de septiembre.

La semana comenzó con Innovación, Calidad y Emprendimiento, tema sobre el que destacaron tres propuestas: la Ley de Emprendimiento y Reemprendimiento, las medidas para incentivar la adopción de tecnología por parte de las empresas ecuatorianas y la revisión de los actual Códigos Ingenios para que no trabaje la inversión.

Actualmente, los emprendedores encuentran obstáculos en el marco jurídico, pues se castiga con mucha fuerza la quiebra de las empresas, no hay acceso a centros de investigación, falta formación técnica que se acople a las necesidades del sector industrial y empresarial y existen muy pocos incentivos para emprender.

El martes fue el turno de Inversión y Financiamiento, en la que se llegaron a acuerdos sobre distintas



propuestas concretas para facilitar el acceso a créditos y a otros métodos de financiamiento como el mercado de capitales, lo que ayudará a todo el sector productivo.

Gilberto Pazmiño, presidente de la Bolsa de Valores de Quito, destacó la importancia de que se dinamicen otras fuentes de financiamiento para fortalecer el sector privado y ayudar a generar una sustentabilidad capaz de crear condiciones de empleo de calidad para los ecuatorianos.

Las ideas sobre Entorno Productivo se intercambiaron el miércoles, jornada en la que se puso acento en tres aspectos: 1) la revisión del Código Laboral para que se adapte a la realidad de los distintos sectores económicos, 2) la reducción de las tarifas de energía para bajar los costos de producción, y 3) evaluar los procesos de tramitología para hacerlos más eficientes.

Xavier Sisa, director jurídico de la Cámara de Industrias y Producción, expuso sobre la necesidad de reformar el actual Código Laboral debido a su "rigidez", porque encarece la mano de obra y desincentiva la generación de nuevas plazas de empleo.

La mayoría de las propuestas que se han planteado en el Diálogo por Ecuador tienen la característica común de que todas podrían tener un impacto sobre la creación de más



Foto: ©AEI

y mejores puestos de trabajo.

Sin embargo, para alcanzar ese efecto es esencial que hayan cambios en el Código Laboral. También es clave revisar la actual política tributaria, tema que se abordó el jueves.

En la mesa de Tributación se abordaron distintos asuntos, como el Impuesto Mínimo, el Impuesto a la Salida de Divisas, la Ley de Plusvalía y los Impuestos a Consumos Especiales (ICE). Distintos actores ofrecieron presentaciones sobre el tema, entre ellos Richard Martínez, presidente del Comité Empresarial Ecuatoriano (CEE) y miembro del Comité Ejecutivo del CCPT, quien habló del impacto negativo que tiene el Impuesto

Mínimo sobre las empresas.

La semana de trabajo terminó el viernes con la mesa de Acceso a Mercados, en la que destacó el estudio de temas como la suscripción de acuerdos comerciales bilaterales para aumentar las exportaciones; la reactivación del drawback, un mecanismo a través del cual se devuelven los impuestos pagados por importación de materias primas; y propuestas para aumentar la eficiencia en el sistema de compras públicas.

Este contenido ha sido publicado originalmente por: Alianza para el Emprendimiento y la Innovación AEI en: <http://blog.aei.ec/2017/09/19/se-afinan-ideas-que-se-propondran-al-presidente/>





# Quito, un espacio de INTERCAMBIO CULTURAL

La Alcaldía de Quito en el marco de la celebración de la Semana del Patrimonio 2017, inauguró el pasado 9 de septiembre en la Casa Hacienda del Parque Rumipamba, la muestra arqueológica Quito: Un espacio de intercambio cultural (500 d.C. 1500 d.C.).

La exposición con acceso gratuito de miércoles a domingo, en el horario de 9h00 a 17h00, permite conocer a los visitantes, la relaciones de intercambio entre los cacicazgos del altiplano de Quito con los cacicazgos de la región de los Quijos ubicados en las estribaciones de la cordillera Oriental

y los cacicazgos de los Yumbos, localizados en el Noroccidente.

Al recorrer la exposición, los visitantes pueden observar la manera en la que se realizaba el comercio entre estas sociedades, los bienes intercambiados, la economía de las poblaciones y los

aspectos ideológicos representados, lo que enfatiza la dinámica social propia del Ser Humano.

En la sala uno de la exposición se puede ver vasijas Quito del periodo de integración temprano y tardío relacionadas con vasijas de filiación cultural Cosanga. En tanto que en la sala dos se puede admirar alfarería Yumbo.

En la muestra también existen objetos de lítica (obsidiana) porque las principales fuentes se encuentran cerca de Quito. Los cacicazgos de Quito controlaron el intercambio de este recurso.

La exposición ha permitido poner en valor los bienes custodiados en la reserva del Instituto Metropolitano de Patrimonio. El guión de la exposición se sustentó en datos científicos y se aplicó el modelo teórico denominado Sistema Económico Microvertical para la interpretación.

Los curadores de la muestra arqueológica Quito: Un espacio de

intercambio cultural (500 d.C. 1500 d.C.), fueron los arqueólogos Andrés Mosquera y Dayuma Guayasamin, profesionales graduados en la Pontificia Universidad Católica del Ecuador que actualmente laboran en el Instituto Metropolitano de Patrimonio.

Les invitamos a visitar la exposición por cuanto la misma se sustenta en información científica y pone en valor el patrimonio arqueológico. La muestra estará abierta hasta fin de año.

### Datos importantes

En el valle de Quito se han encontrado evidencias de cerámica de origen Amazónico en varios sitios arqueológicos. Esta vajilla se conoce con el nombre de Cosanga y tiene características específicas que la diferencian del resto de culturas prehispánicas. Entre las principales destaca: el fino espesor de sus paredes, el color marrón claro y anaranjado de la pasta, además el desgrasante de mica. Entre sus aspectos decorativos constan la pintura blanca y roja en bandas y

representando diseños geométricos. La cerámica Cosanga fue elaborada por los cacicazgos Quijos que estaban asentados en los valles de Cosanga, Jondachi, Misahuallí, Baeza y Quijos. En Rumipamba se ha registrado cerámica Cosanga asociada a cerámica local. También, se han registrado vasijas en contextos funerarios dispuestas a manera de ofrendas. La presencia de cerámica Cosanga en enterramientos no solo tenía implicaciones económicas, sino también rituales.

En el período de Integración, el Noroccidente de Pichincha constituyó una unidad geográfica y cultural. La sociedad Yumbo se estableció en la parte alta y media del Bosque Nublado abarcando una extensión de 900 Km<sup>2</sup> que incluyen las actuales parroquias de Nanegal, Nanegalito, Gualea, Pacto, Nono y Calacalí.

Esta sociedad de cacicazgos, donde el sistema político y social era jerarquizado, se caracterizó por sus intercambios a larga distancia a través de un sistema vial conocido como





culuncos, senderos cavados en la tierra cuyas paredes tienen una altura aproximada de 3 metros y un ancho en la base de 1,50 metros. De esta manera, los Yumbos abastecían sobre todo al valle de Quito con productos de primera necesidad como la sal, el ají y el algodón.

Los Yumbos vivían en asentamientos dispersos, caracterizados por montículos de tierra artificiales ubicados en las cumbres de los cerros, destinados a viviendas o actividades de orden funerario. La mayoría de éstos son pirámides truncas de forma rectangular con rampas de acceso aunque también existen tolas de forma circular. El tamaño de éstas depende de su función así como de la posición jerárquica de su habitante.

Los Yumbos poseían amplios conocimientos sobre alfarería y fabricación de artefactos en piedra y obsidiana. Las principales características de la cerámica Yumbo son el acabado de superficie: la más común es el alisado al exterior y el menos común es el engobe y pulido; decoración: incisos, modelados, punteados, apliques y pintura negativa; y una base con una pequeña concavidad hacia el interior de la vasija.

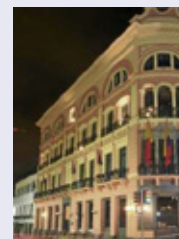
Entre las herramientas en piedra y obsidiana, se destacan las puntas de flecha, los cuchillos, raspadores, perforadores, lanzardos, metates, morteros y manos de moler, elaborados a través de la técnica de la fricción y el pulido.

Dentro de los productos que se intercambiaban con la Costa está la concha *Spondylus* o también conocido como “mullo”. Se han encontrado fragmentos de *Spondylus* en el Noroccidente y en la región de Quito en contextos funerarios, lo que ratifica su importancia en el intercambio entre los cacicazgos de esta región con los de la Costa del Ecuador.

La sociedad Yumbo jugó un rol importante en el intercambio interregional, por ser zona de paso, pero también poseedora de productos propios del clima subtropical. Por lo tanto, se especializó en la producción de estos bienes para ser intercambiados en los mercados de Quito, de la Sierra Norte y con los de la Costa.

Para más información puede comunicarse al teléfono: 2242313.

Fotografías: Archivo Instituto Metropolitano de Patrimonio IMP.



Instituto Metropolitano  
de Patrimonio

Departamento de  
Comunicación IMP

www.patrimonio.quito.gob.ec



**QUITO**

ALCALDÍA

HACIA LOS 40 AÑOS  
PATRIMONIO CULTURAL DE LA  
**HUMANIDAD**



**#PatrimonioQuito**

# VENTANA AL MUNDO

FUNDACIÓN SOL DE PRIMAVERA, 20 AÑOS ILUMINANDO VIDAS



**¿Cuándo y con qué propósito fundamental surge Sol de Primavera?**

Sol de Primavera nace hace 20 años como un sueño de vida.

Un grupo de suizo-ecuatorianos, comprometidos con la niñez del país, decidimos promover un proyecto pensado para adolescentes y jóvenes de 11 a 18 años, de los barrios urbanos-marginales del centro-occidente de Quito, que genere junto a ellos procesos preventivos en base a alternativas educativas y formación técnico-profesional.

Nuestro objetivo es prevenir el incremento de problemáticas sociales y lograr, a través de la formación en un taller técnico profesional, su

inserción social y laboral en un trabajo que respete sus derechos.

**¿Qué principios orientan su labor?**

Nuestro sueño era poder forjar algo distinto que fuera incluyente y que permitiera a los jóvenes y sus familias ser parte del proyecto, sin dejar de lado a la comunidad.

Nos guía el deseo de transformar la vida de adolescentes y jóvenes a través de procesos sicipedagógicos para lograr autonomía.

Actualmente trabajamos desde un modelo de atención educativo y apoyo psicosocial. Tenemos Talleres técnico profesionales en Panadería y Pastelería, Corte y Confección y Carpintería, con el aval de la Cámara

Artesanal de Pichincha.

**¿Quiénes son los principales beneficiarios de su trabajo?**

Son adolescentes y jóvenes de 12 a 20 años, en condición de pobreza y extrema pobreza, con situaciones de violencia que los pone en desventaja social. Nuestra acción se desarrolla en más de una decena de barrios del Centro - Occidente de Quito.

Hace pocos días realizamos una Casa Abierta, en las instalaciones de la Fundación Sol de Primavera, con el objetivo de hacer la rendición de cuentas 2017 y presentar a la comunidad y a los aliados que apoyan nuestra gestión, los resultados de nuestro trabajo.



## ¿Cuáles son sus ejes de trabajo?

Trabajamos en proyectos para lograr apoyo integral:

- 1. Proyecto de vida:** Estructuración de metas, fortalecimiento del tejido social.
- 2. Proyecto de convivencia familiar:** Talleres con padres, reflexión en temáticas centradas en la prevención de riesgos y el buen trato.
- 3. Proyecto de organización juvenil:** A través del arte y la cultura para sensibilizar y desarrollar habilidades sociales con el uso de la música y la danza.

## ¿Cómo se puede apoyar su gestión?

Hay muchas formas de ayudarnos a mejorar la calidad de vida de nuestros beneficiarios: Ejecutando programas de RSE a través de una alianza estratégica Empresa / Fundación o registrando su empresa para que los/las jóvenes puedan realizar sus pasantías o trabajar. También apadrinando uno de los talleres de profesionalización o la escuela compensatoria, realizando aportes mensuales, semestrales o anuales para contribuir con nuestra gestión o haciendo donaciones puntuales de material educativo, artículos de limpieza, medicamentos, vestuario de danza y música, ropa, alimentos, material de informática, entre otros.

Nuestros teléfonos de contacto en Quito son 2570-046 y 2282-589. Toda la información sobre la fundación está en nuestra web: [www.soldeprimavera.org](http://www.soldeprimavera.org)





# COOPERACIÓN GLOBAL

## PNUD promueve capacitación de Aeropuerto de Quito para hacer frente a desastres



El Programa de las Naciones Unidas para el Desarrollo (PNUD) junto a Deutsche Post DHL y en coordinación con la Dirección General de Aviación Civil, organizaron una capacitación dirigida al personal técnico del Aeropuerto Internacional Mariscal Sucre de Quito al programa Aeropuerto Listos para Desastres.

Esta iniciativa, busca preparar al personal y la infraestructura de los aeropuertos para manejar altos flujos

de personas y suministros de ayuda humanitaria en caso de desastres.

El evento de inauguración contó con la participación de Luis Carrera, director general de Aviación Civil; Nuno Queiros, representante adjunto del PNUD y Edith Villavicencio, gerente de DHL Ecuador Express.

Por su parte, Luis Carrera señaló que la preparación ante desastres debe ser continua para hacer frente a

situaciones adversas.

Nuno Queiros, recalcó la importancia de los aeropuertos como “actores en los procesos de emergencia” y animó a los asistentes a compartir sus conocimientos y experiencias durante el taller.

“Esta capacitación demuestra cómo pueden utilizarse de manera óptima las capacidades de logística existentes en los aeropuertos, cómo hacer para prevenir los cuellos de botella y manejar de manera rápida y eficiente los grandes volúmenes de suministros de socorro y el incremento del flujo de pasajeros que se reciben tras un evento extremo”, añadió.

En el taller participan 38 técnicos con roles de importancia en el Aeropuerto, así como de la Dirección General de Aviación Civil, de la Secretaría de Gestión de Riesgos, de Aduanas, Migración, entre otros.

Este contenido ha sido publicado originalmente por: Centro de Prensa PNUD Ecuador en: <http://www.ec.undp.org/content/ecuador/es/home/presscenter/articles/2017/09/13/pnud-promueve-capacitacion-de-aeropuerto-de-quito-para-hacer-frente-a-desastres/>

# Programa En Marcha ayudará a 40 comerciantes de Cuenca para mejorar e innovar sus modelos de negocio



La Alcaldía de Cuenca y el Programa de las Naciones Unidas para el Desarrollo (PNUD) realizaron el lanzamiento oficial del Programa de Fortalecimiento Empresarial “En Marcha Cuenca”.

El evento contó con la participación del representante residente del PNUD, Arnaud Peral quien afirmó el compromiso de la Agenda 2030 en no dejar a nadie atrás mediante el Programa En Marcha.

Varios comerciantes cuyos negocios están vinculados al desarrollo del tranvía de la ciudad, participaron en el evento como parte del Programa ‘En Marcha’.

Además, se otorgaron certificados

a los jóvenes voluntarios de la Red Internacional ‘Cuenca Voluntarios’ por su participación en el censo realizado a más de 200 comercios del centro histórico con el fin de diagnosticar la realidad social y económica del emprendedor y su negocio.

El programa tiene como objetivo innovar el modelo de negocio de las micro y pequeñas empresas a través de la atención empresarial integral que beneficiará a varios comerciantes en la remodelación y el mejoramiento de sus negocios.

La Empresa Municipal de Desarrollo Económico de Cuenca (EDEC) será la encargada de la implementación del programa con apoyo del PNUD.

## Un apoyo de la cooperación internacional

El pasado 12 de abril de 2017, el Municipio de Cuenca y el PNUD firmaron la adenda al convenio específico de Cooperación Técnica Descentralizada para la ejecución del proyecto de fortalecimiento de la gestión y articulación de la cooperación e internacionalización de Cuenca.

El apoyo financiero se dio en el marco de la iniciativa Innovation in Sustainable Territorial Partnerships – ISTEPS, bajo la cual se centran esfuerzos de la cooperación de los gobiernos locales y regionales europeos,

Previo al arranque del Programa En Marcha, se realizó un censo socio-económico de la zona a intervenir a fin de identificar los potenciales participantes, con la ayuda de los voluntarios de la Red Internacional de Cuenca.

El PNUD y la EDEC han venido trabajando desde el mes de agosto en la planificación del Programa En Marcha. La generación de competencias locales es un principio rector del PNUD, por lo que se viene realizando la transferencia metodológica al equipo técnico de la EDEC.

Este contenido ha sido publicado originalmente por: Centro de Prensa PNUD Ecuador en: <http://www.ec.undp.org/content/ecuador/es/home/presscenter/articles/2017/09/28/programa-en-marcha-ayudar-a-40-comerciantes-de-cuenca-para-mejorar-e-innovar-sus-modelos-de-negocio/>



TreintaSegundos  
comunicación estratégica

CREEMOS EN LA COMUNICACIÓN HUMANIZADA  
QUE PROMUEVE LA CONSTRUCCIÓN COLECTIVA DE PENSAMIENTO



Brindamos asesoría en comunicación estratégica a partir de un diagnóstico profesional personalizado. Creamos soluciones específicas con resultados relevantes.



/TreintaSegundos



@30seg

[treintasegundos.com](http://treintasegundos.com)